

Lukavický občasník



Vydává Obec Lukavice
Ročník XVII., číslo 1/2015
e-mail ou.lukavice@seznam.cz
www <http://lukavice.zabrezsko.cz>

***Milí čtenáři, přejeme Vám
krásné jaro a veselou mysl.***



**Strom pro Občasník vytvořila technikou dokreslené frotáže
Zdenička Gehrová z naší základní školy.**

*Strom na obrázku vyvolává představu proudící vody.
Vody, která proudí skrze strom do jeho okolí.*

**Vzrostlý košatý, listnatý strom svým dýcháním denně odpaří do ovzduší
asi 100 litrů vody...** Každý strom v tomto směru funguje jako dokonalá
klimatizační jednotka a vytváří příznivé klima pro život – náš život.
Právě stromům chceme věnovat v tomto Občasníku více pozornosti.

R.R.

150 dní starostou

Chci se s Vámi podělit o pocity, které po ustavujícím zasedání zastupitelstva na podzim minulého roku prožívám. Především je velký rozdíl mezi neuvolněnou funkcí místostarosty, kterou jsem vykonával 16 let a mohl se zabývat pouze něčím a starostováním na plný úvazek, kdy řeším všechno. Je to široký záběr témat a podnětů, hodně různorodých starostí, ovšem starostí příjemných, týkajících se místa kde žiji, kde se narodily a vyrostly naše děti, kde mám přátele a kamarády. Místa, které jsem si za 28 let od příchodu do Lukavice zamiloval a neměnil bych za žádné jiné. Je to každodenní intenzivní práce na realizaci mnoha nových nápadů a řešení situací, které jsem ve svých předchozích zaměstnáních taky zažíval, ovšem s tím rozdílem, že to bylo pro „blaho“ firmy. Teď je to jiné. Cítím, že lepší a smysluplnější. Svou snahu a energii směřuji pro zájmy obce, pro nás všechny, kteří tu žijeme a chceme být hrdí na to, že je to v Lukavici, Vlachově nebo Slavoňově. Tato práce mne baví a naplňuje. Jsem za ni rád a vážím si toho.

Stručné zhodnocení toho co bylo a co nás čeká. Ve spolupráci se základní školou a mateřskou školou, se podle ohlasů velmi vydařil Vánoční jarmark, stejně jako Setkání u svařáku a přivítání Nového roku. I letos určitě a vylepšené opět proběhnou. Se zájmem se setkal absolventský koncert posluchačů Janáčkovy akademie v Brně a cestovatelská přednáška postřelmovského horolezce pana Zdeňka Mikuly. Od podzimu v nich budeme pokračovat a doplníme ještě o další akce, např. výstavu – jakou, to bude překvapení ☺

Dobrá zpráva pro příznivce internetu – máme nové webové stránky obce. Spustíme je však až v polovině roku. Chceme je doplnit aktuálními a hezkými fotkami ze všech částí obce i blízkého okolí. K jejich pořízení je jarní období nejvhodnější a už se na nich pracuje.

Rozšířením činnosti a pravomocí odborného lesního hospodáře, začínáme v obecním lese (nad Slavoňovem a nad Vlachovským dolem, celkem 53 ha), hospodařit jinak a věřím, že i s lepšími výsledky než doposud.

Z programu obnovy a rozvoje jsme vybrali nejaktuálnější témata - stavební parcely, křižovatka v Lukavici, zázemí „koupaliště“ ve Slavoňově, dokončení oprav KD Vlachov, šatny s jevištěm v KD Lukavice, technický dvůr v Lukavici. U všech byla zahájena jednání o přípravě projektů.

Ještě v tomto roce provedeme společně se školou rekonstrukci (elektro, podlahy, osvětlení) dvou tříd základní školy a připravíme projekt pro rekonstrukci kuchyně. Měli bychom také přivést plyn ke třem stavebním parcelám ve Slavoňově, zrekonstruovat pomník před obecním úřadem a opravit současnou posilovnu ve Slavoňově. Vzhled celé budovy, které je posilovna součástí, se zlepší výměnou oken i dveří.

Čistírna odpadních vod slouží dobře už skoro 15 let a měli bychom jí to vrátet. Mimo průběžně probíhajících menších oprav, úprav a vylepšení zařízení, je plánována rekonstrukce nejvíce zatížené části - vstupní čerpací jímky.

Jednáme o výstavbě svodidel na nadezdu v Lukavici, směrem ke škole a na dobré cestě je zřízení autobusové zastávky pro výstup dětí z ranního školního autobusu. Chceme ji umístit u č.p.2, před nepřehlednou křižovatkou v Lukavici, pro bezpečnou cestu dětí do školy.

Přeji hezké a příjemné jaro.

Laďa Velický

PROGRAM OBNOVY A ROZVOJE - LUKAVICE, VLACHOV, SLAVOŇOV 2015 - 2018

Program zahrnuje zejména investiční akce, nad rámec běžného chodu obce a obecního úřadu, kterým jsou např. odpadové hospodářství, pitná voda, ČOV, dopravní obslužnost, údržba budov, komunikací a zeleně, podpora ZŠ a MŠ i zájmových skupin a spolků.

- Zajištění vhodných pozemků pro nové stavební parcely v **Lukavici a Slavoňově**, vybudování inženýrských sítí.
- Příprava nového územního plánu pro všechny části **obce**.
- Rekonstrukce křižovatky v **Lukavici** s bezpečnější komunikací k základní a mateřské škole.
- Zdokonalení odpadového hospodářství, výstavba technického dvora se zázemím pro obecní techniku v **Lukavici**.
- Dokončení oprav Kulturního domu ve **Vlachově**, vedoucích k jeho pravidelnému využívání.
- Vybudování vyhovujícího zázemí pro konání různých společenských akcí u koupaliště ve **Slavoňově**.
- Příkladová šaten pro sportovce a účinkující, jeviště, klubovny pro veřejnost u Kulturního domu v **Lukavici**.
- Zřízení mini dětského hřiště ve **Vlachově** a mezi paneláky v **Lukavici**.
- Výstavba víceúčelového sportovního hřiště ve **Slavoňově**.
- Oprava kapličky ve **Vlachově**.
- Realizace výstavby víceúčelového sportovního hřiště v **Lukavici**.
- Podpora pěší, vodácké i cyklo turistiky – vyhlídka **Slavoňov**, směrová značení k zajímavým místům v **obcích**, odpočívadla s orientačními mapami, zapojení se do projektu výstavby cyklostezky Vlachov - Líbivá.
- Penzion pro seniory, obecní byty v **Lukavici**.
- Parková úprava vhodných zelených ploch ve všech **obcích**.

- Více kulturních akcí pro starší i mladší **spoluobčany**, podpora při organizaci zájezdů za kulturou nebo poznáním.

- Rekonstrukce hasičské nádrže ve **Slavoňově**

Plán jednání Rady a Zastupitelstva obce na rok 2015

RO

12.1.	po		
28.1.	st	17.6.	st
11.2.	st	8.7.	st
25.2.	st	29.7.	st
11.3.	st	19.8.	st
25.3.	st	9.9.	st
8.4.	st	30.9.	st
22.4.	st	14.10.	st
6.5.	st	4.11.	st
20.5.	st	25.11.	st
3.6.	st	2.12.	st

ZO

19.2.	čt	Lukavice
30.4.	čt	Slavoňov
25.6.	čt	Lukavice
17.9.	čt	Slavoňov
12.11.	čt	Lukavice
10.12.	čt	Lukavice

Tip na výlet:

Až bude na přelomu května a června krásný den, sbalte si do batůžku pár výživných traťovek, vezměte si někoho milého do party, sedněte na kola a vyražte směr Bílá Lhota. Zdejší ARBORETUM se spoustou nádherných stromů vám udělá dobře na duši...

Lukavický občasník, ročník XVII., 1/2015.

Vydává Obec Lukavice, Lukavice 47, 789 01 Zábřeh.

IČ:00302961, evid.číslo: MK ČR E10485, náklad: 330 ks.

Redakční rada : Eva Vysoudilová, Ivana Hamplová, Jana Velická.

Neprošlo jazykovou úpravou! Zdarma. Vychází dne: 15.4.2015.

Názory redakce se nemusí shodovat s názory přispěvatelů.



DOMOVNÍ ZNAMENÍ

Tak jako stromy mají své kořeny, stejně tak každý z nás je silně propojený s místem kde vyrůstá. Stejně tak to cítíme i my malí ve školce a velcí ve škole. Letošní školní rok jsme zahájili projektem: **Moje obec**, kdy jsme pátrali po tom, jak naše obec funguje, co obnáší práce starosty a zastupitelů, kdo se nám tu oč stará, jaké máme zájmové spolky a částečně také něco o historii obce... Dozvěděli jsme se spoustu zajímavých věcí a mnohem lépe pochopili, že každý musí přiložit ruku k dílu, aby nám tu bylo dobře. Naše pátrání však pokračuje, stále se máme co učit, a tak jsme v poslední době intenzivně pracovali na projektu: **Domovní znamení**. Jít takhle po ulicích, hlavu neobrácenou k zemi, ale vzhůru k průčelím domů, zamyšlením, kdo „tady“ vlastně bydlí, co dům o tom a tom človíčkovi vypovídá. Neobjevili jsme žádná heraldická znamení rytířů, ani nejstarší znamení z 3. století, na němž bylo vyobrazeno upozornění vykladače snů. Zcela jistě to není způsobeno tím, že bychom žádné sny neměli, ale zkrátka a dobře domovní znamení nahradila čísla domů. Přesto se nám však podařilo objevit spoustu krásných domovních ozdob a vyobrazení, které si jejich majitelé nenechali zhotovit jen pro sebe, ale možná právě proto, aby se s námi o ně podělili a třeba nám tím také chtěli něco sdělit. Pokusili jsme se je pro Vás zhotovit a'la sgrafita a vyzvat Vás: „Noste hlavy vzhůru, kochejte se a poznávejte své sousedy!“



Jak jsme si dovolili uvést výše, plně si uvědomujeme, že každý, tedy i my můžeme přiložit ruku k dílu, aby naše obec byla pěkná. Rozhodli jsme se spojit své síly školkáčci a školáci s obcí a zapojili se společně do celorepublikové akce „**Uklid'me Česko**“ - 17. dubna 2015 se sejdem v 9.00hod před OÚ a vytvoříme uklízací čety, které se vydají uklidit si společná LUKA☺ . Budeme moc rádi, když nás v tom nenecháte a přidáte se! Děkujeme!

A ještě ve zkratce si dovoluujeme sečíst, co se u nás od posledně všechno dělo: Do školy se zapsali noví budoucí prvňáčci při slavnostním setkání na pohádkové téma **Janek a kouzelná fazole**. Někteří jen změni patro ☺, ale máme tu i úplné nováčky. Už se na vás moc těšíme!

V měsíci lednu jsme ukončili plavecký výcvik a užili si maškarní rej.

Únor byl ve znamení kulturních představení, ať již školkovská kina či školní návštěva muzikálu a výstav v Olomouci.

Ani v březnu jsme ovšem neseďeli za kamny, a tak jsme si opět užívali kino, divadlo,

dokonce jsme si dovolili pozvat paní učitelky z okolí a inspirovat je při semináři *O nevyhoření* naší vlastní učitelskou prací ve škole mateřské i základní. Musíme se pochlubit, že setkání s pokusy hokusy mělo velký ohlas a pozitivní zpětnou vazbu. Březen byl ale především ve znamení příprav na Velikonoce formou dílen a dílniček a již definitivním rozloučením se s paní Zimou vynesem Moreny!



A co nás čeká?

Připravujeme pro Vás výstavu, kterou můžete zhlédnout v prostorách OÚ na téma *Velikonoce aneb Křížová cesta očima dětí* od středy 1. dubna do 14. dubna.

Rádi bychom Vás již nyní srdečně pozvali na oslavu Dne maminek. Osobní pozvánky doručíme, ale níže v srdci najdete předběžné informace o besídkách pro naše mámy, všechny začínají v 15.00 hod. A věřte, že se pilně připravujeme, takže se máte nač těšit.



Děkujeme, že jste to s námi vydrželi do konce a těšíme se, že se uvidíme, ne-li dřív, tak určitě při úklidu naší milé Lukavice.

Víte že...

1000 litrů kyslíku průměrně vyprodukuje při fotosyntéze vzrostlý listnatý strom za jeden slunný letní den. Člověk za stejnou dobu spotřebuje při dýchání okolo 300 litrů.

10 tun kyslíku vyprodukuje průměrně za rok 1 hektar listnatého opadavého lesa mírného pásma (jehličnatý les o třetinu méně).

Starý vzrostlý listnáč = 1 000 000 korun (hodnota stromu dle metodiky Agentury pro ochranu přírody a krajiny).

Okénko do světa

Zjistili jsme, že je mezi námi několik dobrodruhů, kteří vycestovali nejen do okolních států, ale splnili si svůj sen a vypravili se do skutečně vzdálených a exotických zemí světa. Poprosili jsme je o odpovědi na pár zvědavých otázek, které nám rozšíří obzory a doufáme, že vznikne malý cestovatelský seriál, na který může navázat podrobnější povídání spojené s promítáním fotografií.

Jako prvního jsme zpovídali Viktora Tilla z jeho zážitků cestovatele po Střední Americe.

Jaká byla trasa vaší cesty a jak dlouho trvala ?

- **Letecky Berlín – Belize (stopover v Barceloně a Miami) a pak pozemní cestou středoamerické státy Belize-Guatemala-Salvador-Honduras-Nikaragua-Kostarika-Panama a zpět letecky Panama–Miami–Madrid–Berlín**

Jaká byla příprava na cestu a co všechno obnášela ?

- **Začala nějakých půl roku před odjezdem a každý měl něco na starosti. Od zajištění letenek, víz do USA, bookingu hotelů, transferů apod. Samozřejmě bylo nutné se nechat i naočkovat, což se do těchto oblastí doporučuje.**

Podle čeho jste vybírali navštívené země ?

- **Naplánovali jsme projet celou Střední Ameriku za necelý měsíc, kdy jsme jeli z Belize do Panamy s tím, že některé země toho nabízejí víc a tam strávíme delší dobu a podle toho byl sestaven itinerář cesty, který zahrnoval všechny země ve Střední Americe. Jedinou zemí, kterou jsme jenom projížděli, byl Honduras.**

V jakém složení jste cestovali ?

- **Tři Moraváci a dva Pražáci...samozřejmě pánská jízda...**

Byl pohovor s imigračním úředníkem náročný ?

- **Při příletu do USA je nutné projít imigrační kontrolou, kde se úředník vyptává na nejrůznější otázky v angličtině. Trošku umět anglicky se určitě vyplatí.**

Kde jste přespávali a jak jste se stravovali ?

- **Ubytování jsme hledali hned po příjezdu do daného města, pokud jsme ho už neměli rezervované dopředu, což bylo tak v polovině případů, kdy jsme pár dní před příjezdem už věděli, kdy tam dorazíme.**

Jak jste se na trase přepravovali ?

- **Velké vzdálenosti výhradně dálkovými autobusy, které spojují hlavní a velká města v celé Střední Americe a většinou jsme jezdili přes noc. Na jednotlivé výlety pak shuttle busy nebo taxíky.**

Jaká byla a jak probíhala komunikace s místními lidmi ?

- **V celé oblasti Střední Ameriky se mluví pouze španělsky (mimo stát Belize), jenom ve velkých městech a v turisticky exponovaných destinacích se domluvíte anglicky, a to ještě povětšinou pouze s mladými lidmi. Jeden z nás umí slušně španělsky, takže jsme se domluvili bez větších problémů. Místní lidé, obzvláště v Guatemale, jsou potomky Mayů a všichni tam jsou vstřícní, ochotní a pořád se smějí. Obrovský rozdíl proti Evropanům.**

Ve které zemi jsi se cítil nejlépe ?

- **Jednoznačně Guatemala...Jednak je tam nejvíce míst k vidění – mayské město Tikal, starobylé město Antigua a nádherné jezero Lago di Atitlan, které leží mezi třemi vulkány. A fascinoval mě také způsob života, jak tam lidé dokáží žít..nikam nespěchají, nic neřeší, moc toho nemají a tak nějak si žijí ten svůj život v souladu s místní přírodou a spoustu věcí dělají jako jejich předkové.**

Co tě na cestě nejvíce překvapilo ?

- **Že se nikomu nic nestalo a nebyl absolutně žádný problém☺ Určitě jsem nečekal, kolik mladých lidí z Evropy potkáme a kolik jich cestuje po téhle oblasti na vlastní pěst. A také to, že i v té nejzapadlejší vesnici byl přístup na Wifi.**

Jaký jsi měl nejpříjemnější zážitek ?

- **Zážitků bylo strašně moc, ale asi celodenní výstup na Volcano Barú v Panamě, kde jsme absolvovali 32km výšlap na 3.474m vysoký vyhaslý vulkán, který je jedním ze dvou míst na světě, odkud jde vidět zároveň Atlantský a Tichý oceán.**

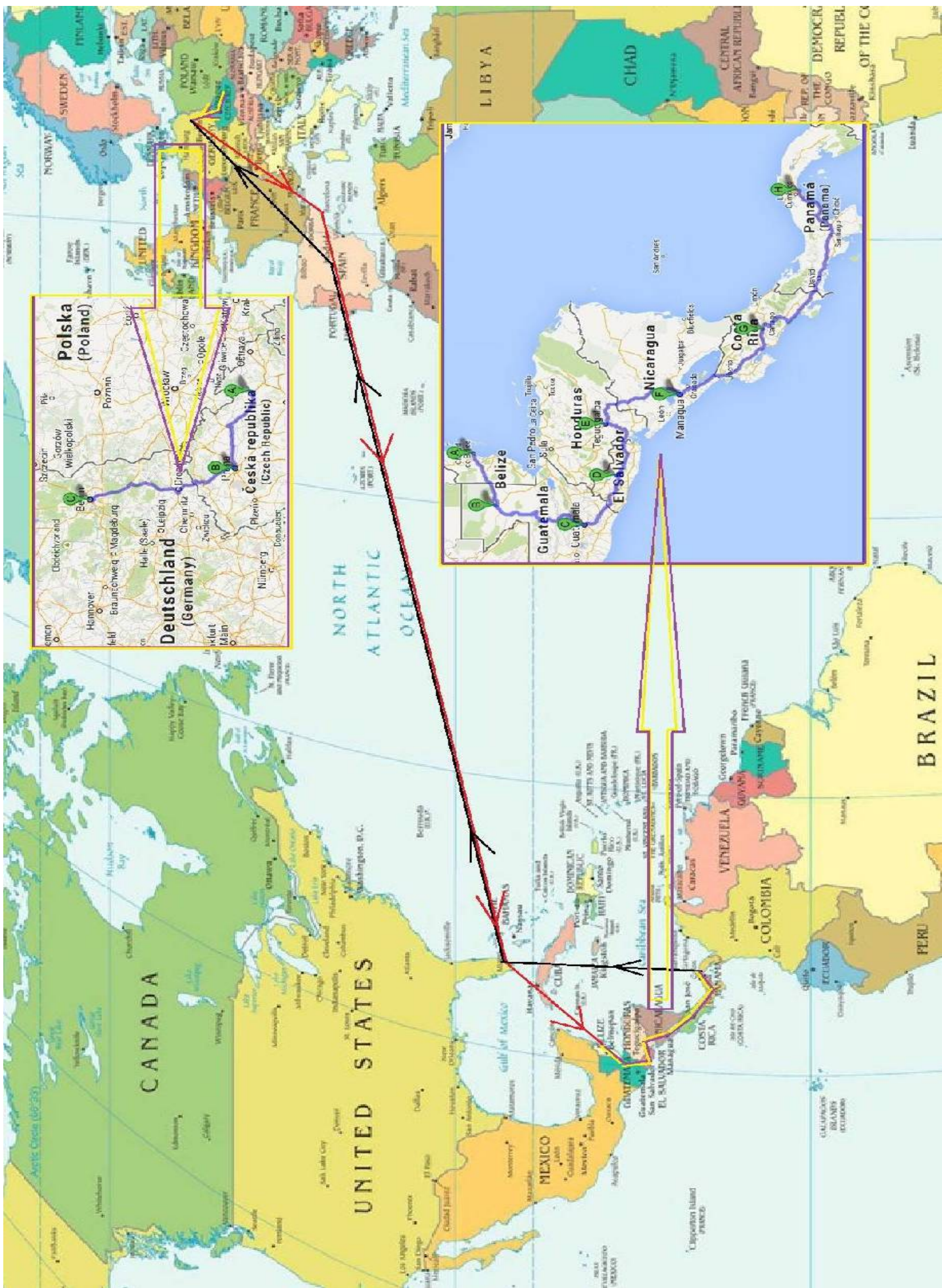
Co bylo na cestě nejnáročnější ?

- **Ani tak náročné, ale nepříjemné bylo to, když jsme jeli prvně přes noc autobusem v Guatemale a při nástupu bylo venku 32 stupňů, na sobě kraťasy a triko a během cesty bylo v autobuse jak v mrazáku, nějakých 10 stupňů...jeli jsme tak 6 hodin, ale naštěstí to nenechalo žádné následky...**

Co byste příště udělali jinak ?

- **Strávit tam určitě delší dobu než jeden měsíc, protože je tam toho tolik k vidění a navštívení, že jeden měsíc je málo...**

Děkujeme a přežeme hodně štěstí na další cestě.



POPLATKY

Vodné za rok 2014 - **splatné 31.5.2015**

Stočné za rok 2014 - splatné 31.10.2015 - **630,- Kč/osoba/rok**

Poplatek za provoz systému shromažďování, sběru, přepravy, třídění, využívání a odstraňování komunálních odpadů - splatnost 31.10.2015 - **400,- Kč/osoba s trvalým pobytem/rok; 400,-Kč/rok/nemovitost bez osoby s trvalým pobytem**

Informace o celkové výši poplatků získáte na obecním úřadě:

E: ou.lukavice@seznam.cz T: 583 444 151

Platba poplatků :

- v hotovosti na obecním úřadě

- bezhotovostním převodem na účet obce č. 1905640349/0800

do zprávy pro příjemce uvádějte, prosím, jméno a svou adresu.

P.S. Lístečky už letos ve svých schránkách nenajdete.

Rozpis poplatků je rovněž zveřejněný na webových stránkách obce

<http://lukavice.zabrezsko.cz/>

Zpátky ke stromům:

Člověk si to plně neuvědomuje, ale hodnota zelených vzrostlých stromů rostoucích kolem nás je obrovská. Stromy plní svou funkci tiše, nenápadně, zcela samozřejmě a zadarmo.

Bylo zjištěno, že jediný strom žijící ve městě 50 let přispěje za dobu svého života tzv. ekosystémovými službami v přepočtu 7- 8 miliony korun. Služby stromu zahrnují: produkci kyslíku, absorpci CO₂, recyklování vody, zadržování vláhy v půdě, zachytávání polétavého prachu, odpařování vody, zabraňování erozi, obohacování půdy o živiny, pohlcování hluku, poskytování útočiště pro zvířata a řadu dalších organismů, nevyjímaje organismus náš, kdy si rádi užíváme jeho stínu, když je nám horko. V neposlední řadě působí léčivě na naše duševní zdraví při pohledu do krajiny.

Jak je vidět, stromy jsou pro náš život zcela nepostradatelné.

PRO FOTBALOVÉ FANOUŠKY

Rozpis mistrovských utkání - TJ SOKOL LUKAVICE JARO 2015 - muži

11.4.	SO	Lukavice	Moravičany	16:00
18.4.	SO	Úsov	Lukavice	16:00
25.4.	SO	Lukavice	Palonín	16:00
2.5.	SO	Juventus	Lukavice	16:30
10.5.	NE	Mírov	Lukavice	15:30
17.5.	NE	Jestřebí	Lukavice	16:30
23.5.	SO	Lukavice	Podolí	16:30
31.5.	NE	Krchleby	Lukavice	15:30
6.6.	SO	Lukavice	Loštice 'B'	16:30

Svoz vytríděných plastů a nápojových kartonů

probíhá každý poslední pátek v měsíci : 24.4., 29.5., 26.6., 31.7., 28.8., 25.9., 30.10., 27.11., 18.12. (bude upřesněno).

Stromy a papír



80 000 archů kancelářského papíru formátu A4 lze vyrobit z jednoho smrku
1 tuna vyrobeného papíru vznikne zpracováním 2,2 tuny kmenů stromů
70 kg papíru je přibližná roční spotřeba papíru jedné české domácnosti
30 kg papírového odpadu průměrně ročně vyprodukuje každý občan ČR
50 kg sběrového papíru může nahradit jeden strom-recyklovat tříděný papír lze až 7x

Kdo neuklízí, není Čech!



***Uklid'me
Česko***

Akce, jaká tu ještě nebyla...

**Neomezujte jarní úklid jen na svůj „hrad“.
Přijďte společně s námi uklidit i společná „LUKA“.**

**17. dubna 2015
v 09.00 hod před OÚ Lukavice**

Pracovní oblečení a rukavice výhodou 😊.

Že NÁM to není jedno, děkuje škola a obec Lukavice

www.UklidmeCesko.cz