



# Problematika nástupních ploch u stávajících objektů v Olomouckém kraji



kpt. Ing. Aleš Tulach

*Hasičský záchranný sbor Olomouckého kraje*

# Obsah

- Požární ochrana vybraných bytových domů o 11 až 14 NP na území Města Olomouce
  - zabezpečení budovy
  - nástupní plochy
- Zřízení nástupních ploch v rámci revitalizací sídlišť
  - příklady řešených projektů

# Obecně

Prvotní požadavky na zřízení požárních ploch (1969):

- již v ČSN 73 0760 Požární předpisy pro výstavbu průmyslových závodů a sídlišť (ve změně f) - věstník Úřadu pro normalizaci a měření 8 – 9/1969.
- čl. 169 uvádí: *Každý objekt ve zvýšené zástavbě musí mít nástupní plochu, tj. volnou venkovní zpevněnou plochu **alespoň 10 m** širokou (část do šířky 5 m od objektu může být zatravněná) s největším sklonem 5 %, přiléhající z jedné strany (zpravidla delší) k objektu; sklon musí umožňovat ustavení požárního vozidla tak, aby příčná osa byla prakticky vodorovná.*

Další požadavky na zřízení požárních ploch (1977):

- V roce 1975 je schválena první norma z řady norem tzv. požárního kodexu. Jednalo se o ČSN 73 0802 Požární bezpečnost staveb Společná ustanovení. Tato norma nabyla účinnosti od 1. 4. 1977. Zde je již problematice nástupních ploch věnována samostatná část.

# Analýza dojezdu a ustavení požární techniky jednotkou HZS Olomouc

**Bytové domy 11 až 14 NP na území města Olomouce** **19**

Analýza dojezdu a ustavení požární techniky provedena u	19	Dne 19. 5. 2021 9:36 až 14:00 hodin
---------------------------------------------------------	----	----------------------------------------

## Příjezdová komunikace do 20 m od objektu

Vyhovuje	12		
Nevyhovuje	2	Zaparkovaná vozidla	7
Částečně vyhovuje	5	Parametry komunikací	0
		Umístění kontejnerů, zábran apod.	3
		Jiné	0

## Nástupní plochy

Nejsou zřízeny	10				
Pouze omezení provozu	5	(žluté čáry)			
	1	(vjezd pouze pro dopravní obsluhu)			
Jsou zřízeny	3	Vyhovuje	0		
		Nevyhovuje	3	Zaparkovaná vozidla	3
		Částečně vyhovuje	0	Parametry komunikací	3
				Umístění kontejnerů, zábran apod.	0
				Jiné	0



# Rok 1969

- Bytové domy na ul. Foerstrova
- 4 stejné bytové domy
- 1 PP a 13 NP
- 77 bytových jednotek – 6 na jednom podlaží

## PBZ:

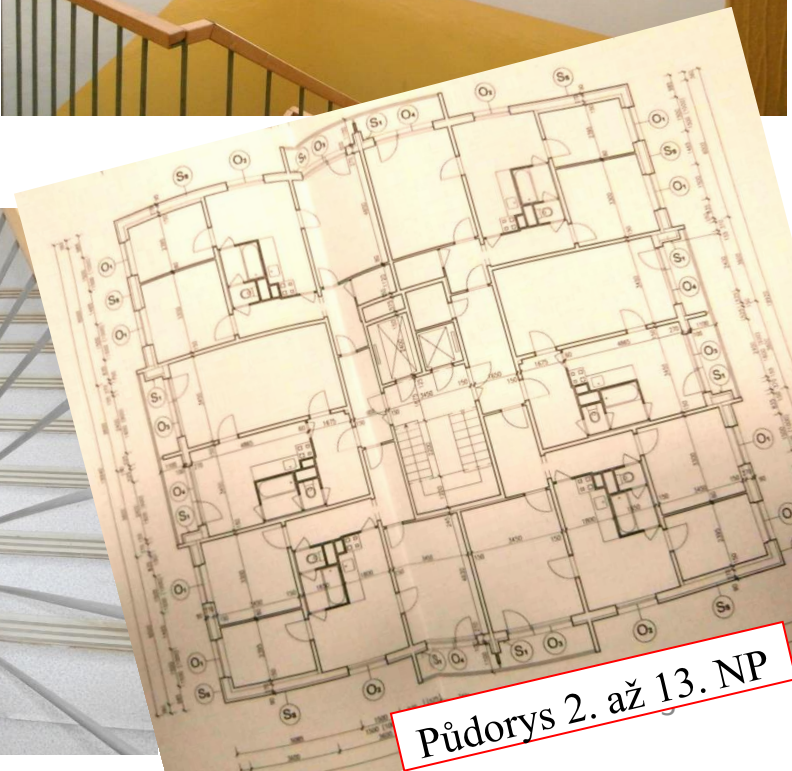
- Nouzové osvětlení
- Požární vodovod – hydranty (1. PP, 11. až 13. NP)
- Odvětrání schodiště přirozené – žaluzie ve 13. NP

## Nástupní plochy:

- Nejsou zřízeny
- V projektové dokumentaci ke stavbě nejsou řešeny



Ovládání  
odvětrání  
ve 13. NP



Půdorys 2. až 13. NP





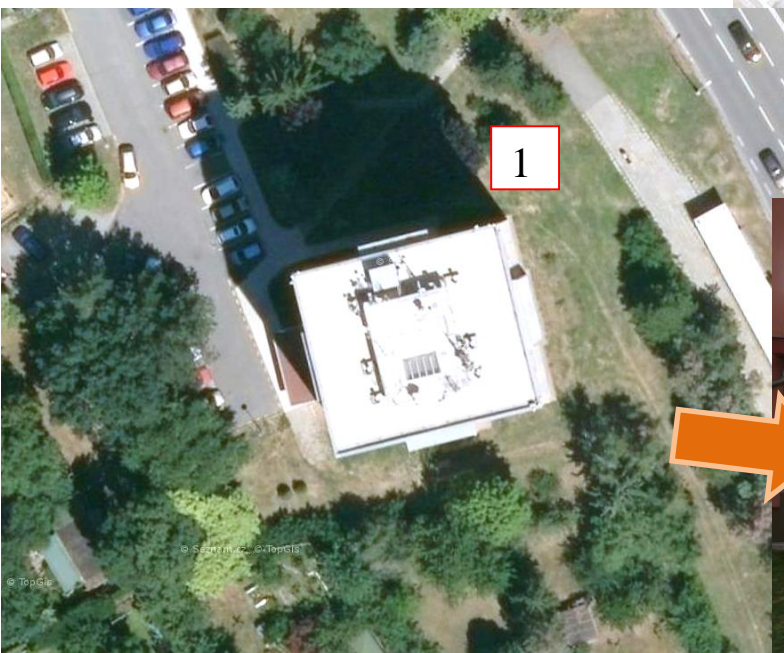
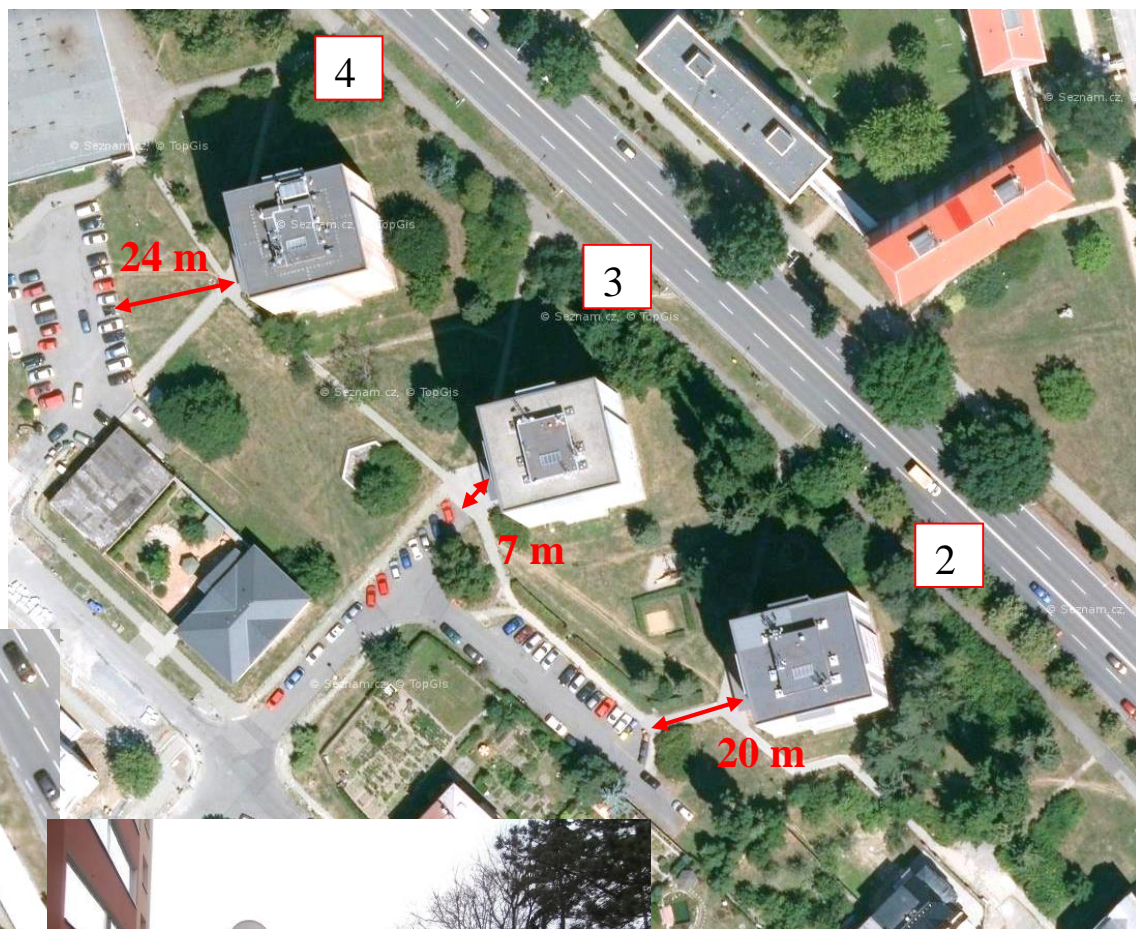
# Dojezd a ustavení požární techniky

Analýza provedena

9:36 až 10:07 hod.

Příjezdová komunikace do 20 m od objektu:

- částečně vyhovuje 1; 3
  - vozidla
  - kontejnery, zábrany, atd.
- nevyhovuje 2; 4
  - Vozidla
  - kontejnery, zábrany, atd.



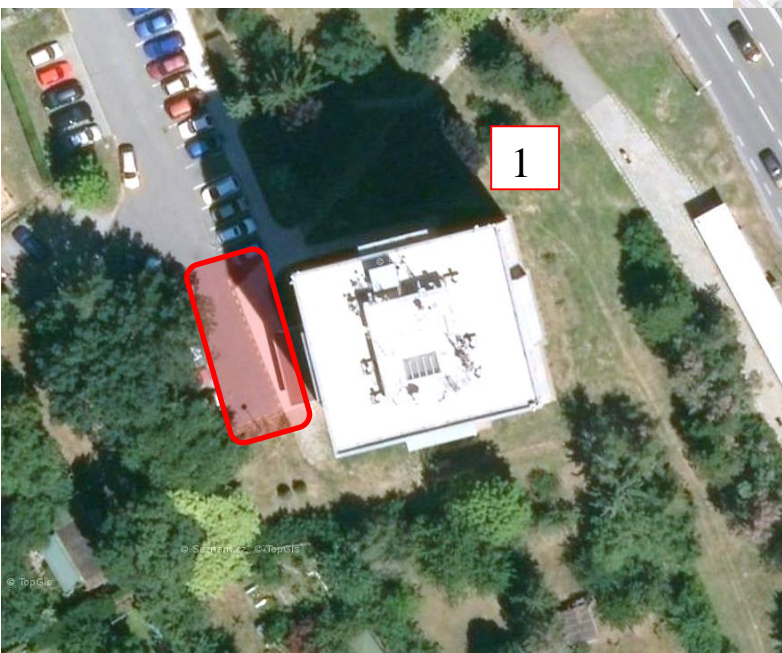


# Dojezd a ustavení požární techniky

Problematické ustavení požární techniky

Nelze ustavit výškovou techniku u 2; 3; 4

- Nezpevněné plochy
- Dřeviny
- Vozidla



 **Návrh zřízení  
nástupní plochy**



# Rok 1971

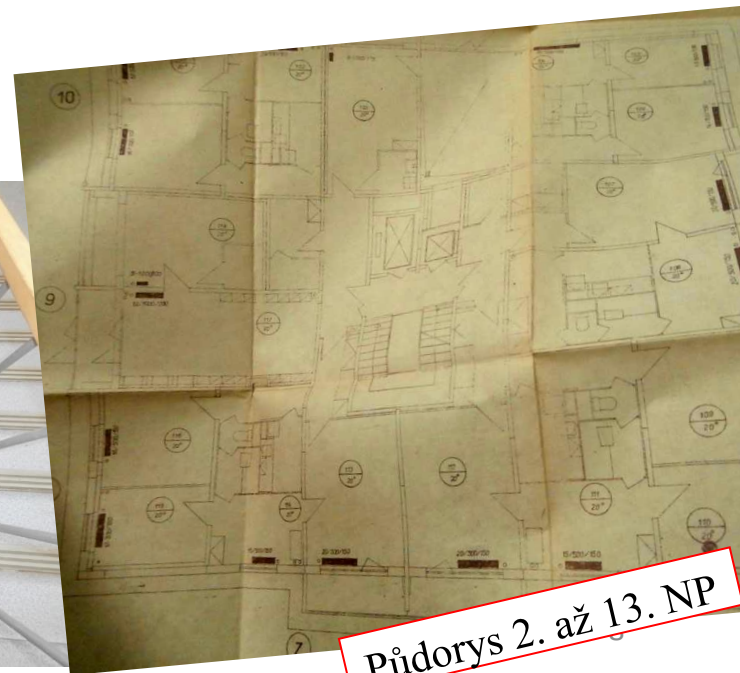
- Bytové domy na ul. Pionýrská
- 3 stejné bytové domy
- 1 PP a 13 NP
- 77 bytových jednotek – 6 na jednom podlaží

PBZ:

- Nouzové osvětlení
- Požární vodovod – hydranty (na každém podlaží)
- Požární vodovod – suchovod (na každém podlaží)
- Odvětrání schodiště nucené – ventilátor + žaluzie ve 13. NP

Nástupní plochy:

- Zřízeny (u dvou bytových domů)
- V projektové dokumentaci ke stavbě nejsou řešeny





# Dojezd a ustavení požární techniky

 **Návrh zřízení  
nástupní plochy**

Analýza provedena

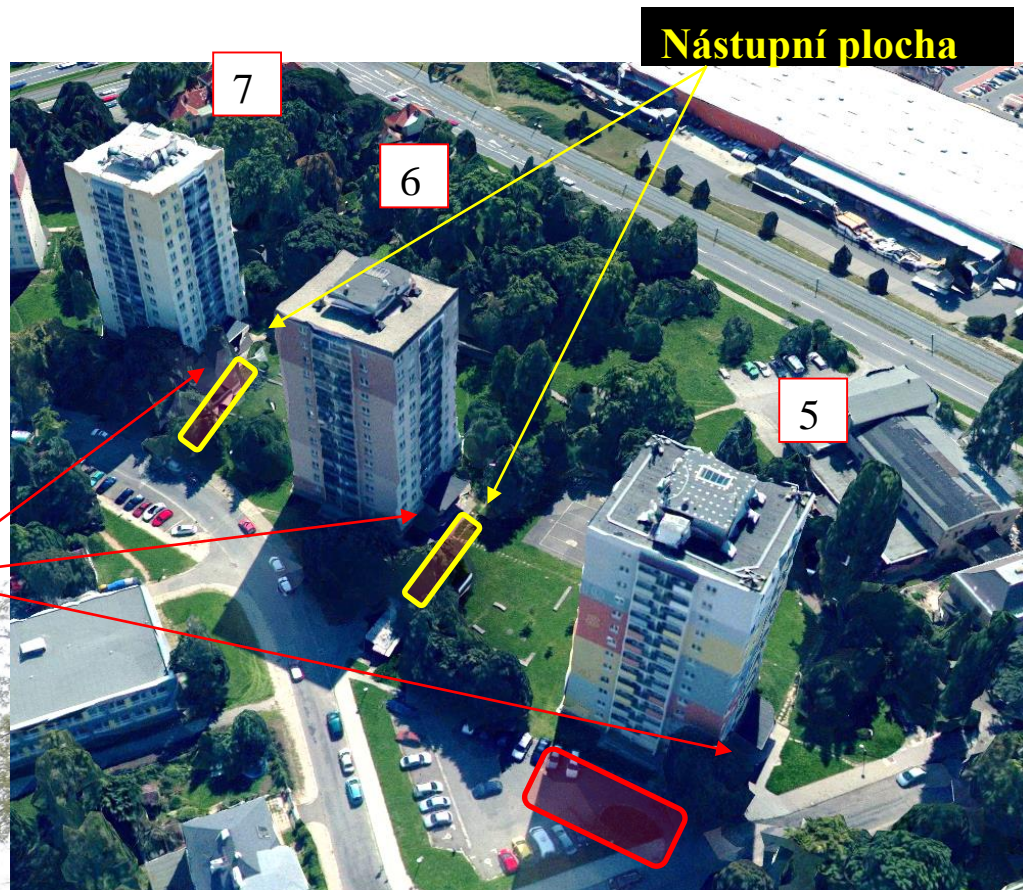
12:56 až 13:10 hod.

Příjezdová komunikace do 20 m  
od objektu:

- částečně vyhovuje 5; 6; 7
  - Vozidla

Problematické ustavení požární  
techniky

**Suchovod**



Nelze ustavit výškovou techniku

- Šířka zřízených nástupních ploch je příliš úzká cca 3 m
- Vzrostlé stromy
- Vozidla



# Rok 1971

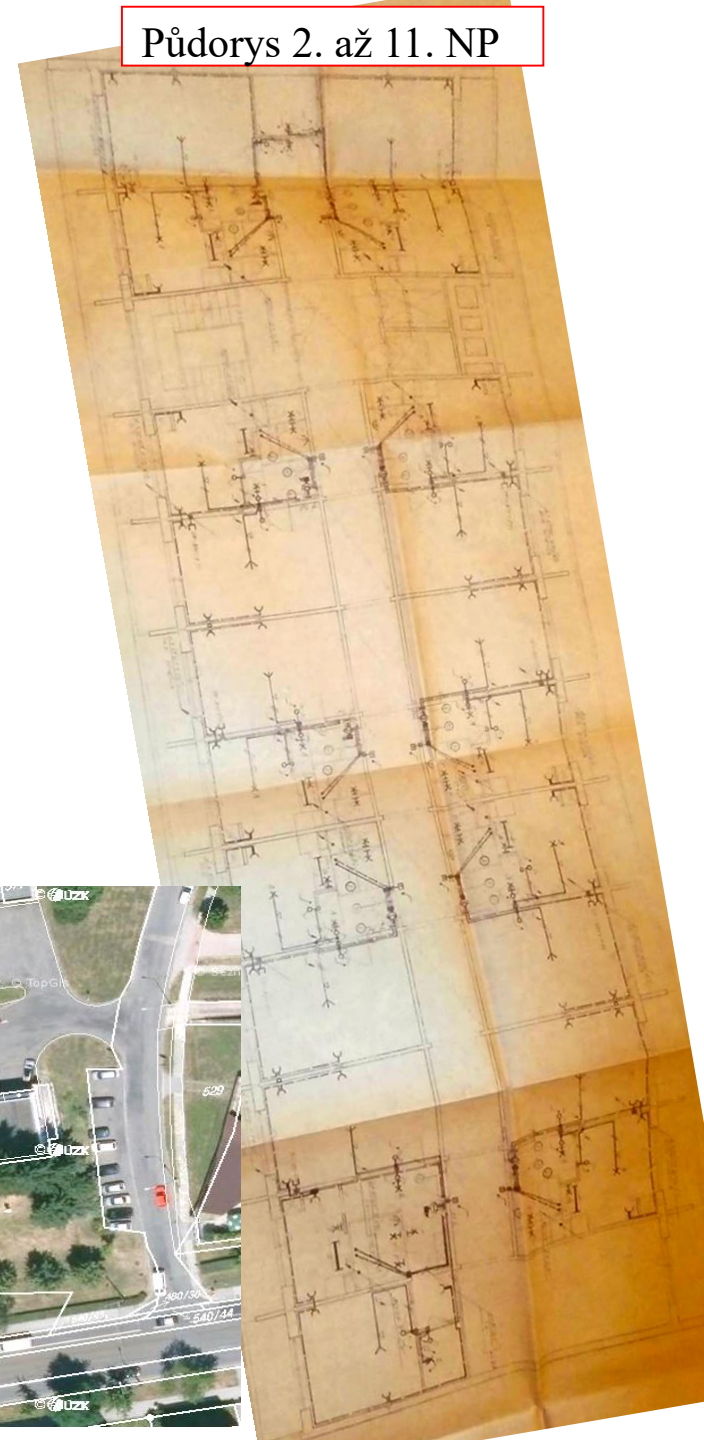
- Bytový dům na ul. Politických vězňů
- Malometrážní byty
- 1 PP a 10 NP + 1 NP (snížené technické podlaží)
- 90 bytových jednotek – 10 na jednom podlaží

## PBZ:

- Nouzové osvětlení
- Požární vodovod – hydranty (na každém podlaží)
- Požární vodovod – suchovod (na každém podlaží)
- Odvětrání schodiště nucené – ventilátor v 10. NP

## Nástupní plochy:

- Nejsou zřízeny
- V projektové dokumentaci ke stavbě nejsou řešeny



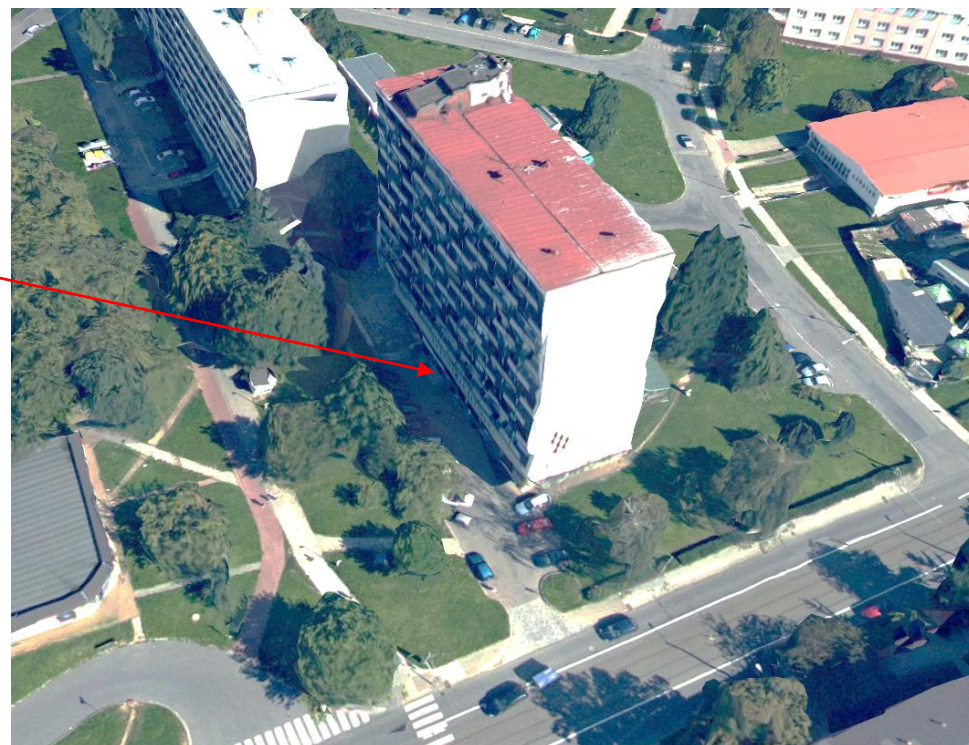


# Dojezd a ustavení požární techniky

Zpevněná plocha sloužící jako přístupná komunikace k hlavnímu vstupu do objektu:

- Ze strany uživatele objektu vyvinuta snaha o zřízení nástupní plochy.
- Jedná se o pozemek města Olomouce a při jednáním s vlastníkem pozemku nebylo dosaženo žádného výsledku.

**Suchovod**





# Dojezd a ustavení požární techniky

Analýza provedena  
10:33 hod.

Příjezdová komunikace do 20 m  
od objektu:

- vyhovuje

Nelze ustavit výškovou techniku

- Kanalizace
- Dřeviny
- Vozidla

**Suchovod**



**Návrh zřízení  
nástupní plochy**



# Rok 1974

- Bytový dům na ul. I. P. Pavlova
- 1 PP a 13 NP + vodojem 1000 m<sup>3</sup>
- 62 bytových jednotek – 5 na jednom podlaží

PBZ:

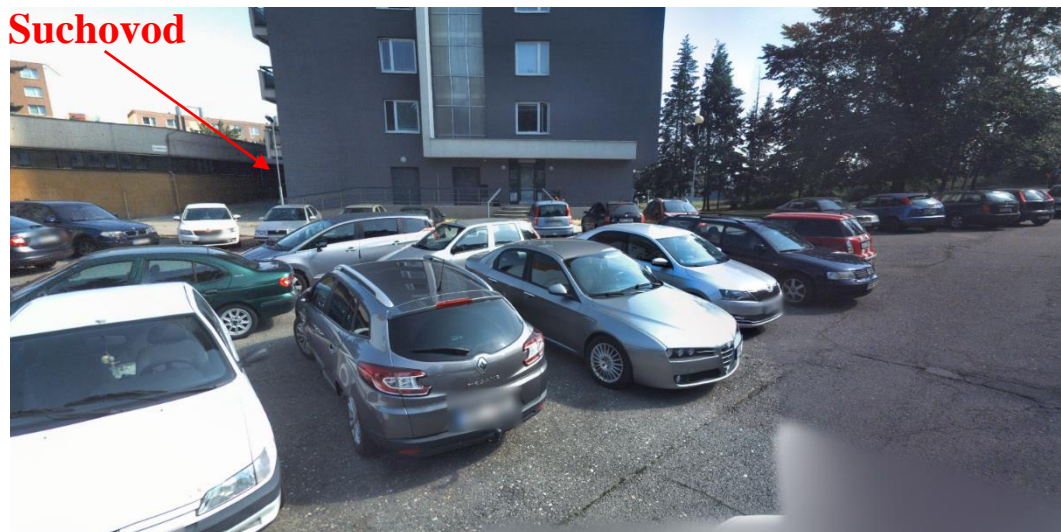
- Nouzové osvětlení
- Požární vodovod – hydranty (na každém podlaží)
- Požární vodovod – suchovod (na každém podlaží)
- Odvětrání schodiště nucené – ventilátor
- Záložní zdroj (nouzové osvětlení; ventilátor)

Nástupní plochy:

- Nejsou zřízeny
- V projektové dokumentaci ke stavbě nejsou řešeny



Ovládání  
odvětrání v  
každém podlaží





# Dojezd a ustavení požární techniky



Návrh zřízení  
nástupní plochy

Analýza provedena  
13:15 hod.

Příjezdová komunikace do 20 m  
od objektu:

- vyhovuje

**Suchovod**



**Suchovod**

Problematické ustavení požární techniky  
Nelze ustavit výškovou techniku

- Vozidla



# Rok 1978

- Bytové domy na ul. Janského; Lužická; Heyrovského
- 6 stejných bytových domů (vždy dva stavebně spojené)
- 1 PP a 14 NP
- 3x 65 bytových jednotek – 5 na jednom podlaží
- 3x 91 bytových jednotek – 7 na jednom podlaží

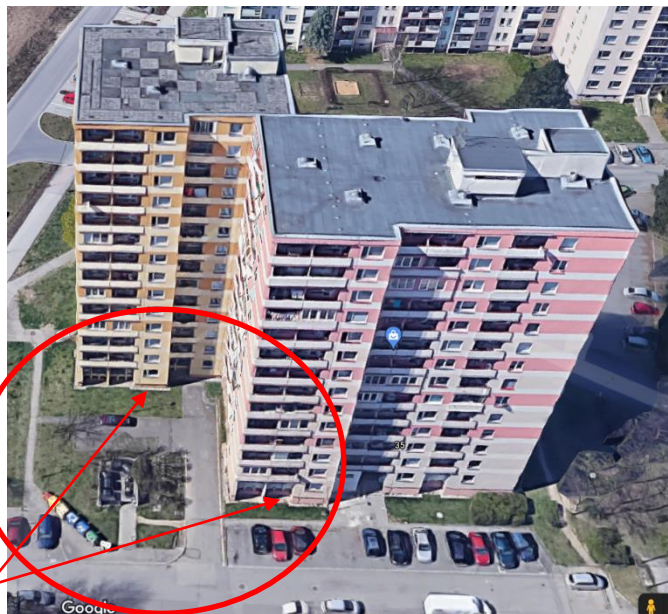
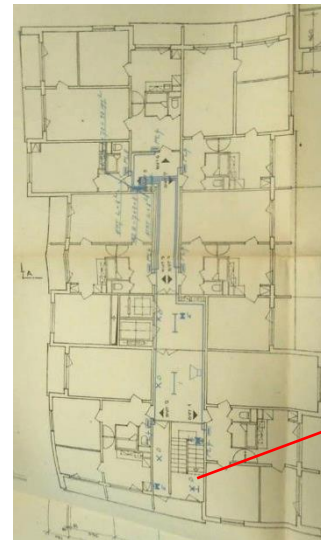
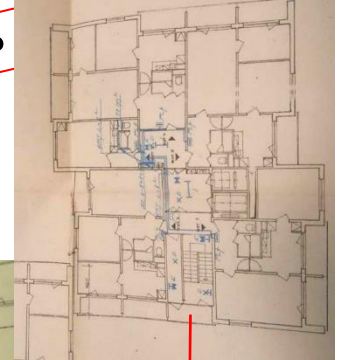
## PBZ:

- Nouzové osvětlení
- Požární vodovod – hydranty (na každém podlaží)
- Požární vodovod – suchovod (na každém podlaží)
- Autonomní požární signalizace (1 dům z vlastní iniciativy)

## Nástupní plochy:

- 2x nejsou zřízeny
- 1x je zřízena
- V projektové dokumentaci ke stavbě nejsou řešeny

Půdorys 2. až 14. NP



**Suchovod**





# Umístění nástupních ploch – rok 2009



- ul. Janského - zkorodovaná tabulka s textem „ZPEVNĚNÁ NÁSTUPNÍ PLOCHA“
- bližší vytýčení nástupní plochy není patrné



rok 2019





# Umístění zpevněných ploch – současnost

- ul. Janského



Sdělení vlastníků BD Janského

- navázána spolupráce mezi vlastníky a odborem dopravního značení o možném vyznačení předmětné plochy jako nástupní plochy.

- pouze možnost vyznačení vodorovného dopravního značení (žluté čáry), svislé dopravní značení z vlastních zdrojů.

- ul. Lužická



Sdělení vlastníků BD Lužická

- městem plánována revitalizace okolí objektů (nástupní plochy součástí revitalizace?).

- obdobná situace také u zpevněné plochy u hlavních vstupů do obou BD

- ve večerních a nočních hodinách jsou kolem celého okraje vozovky zaparkovány osobní automobily.

- ul. Heyrovského





# Dojezd a ustavení požární techniky

Lužická

Analýza provedena  
13:50 až 14:10 hod.  
Příjezdová komunikace do 20 m  
od objektu:  
• vyhovuje

Heyrovského

Janského

Problematické ustavení  
požární techniky  
Nelze ustavit výškovou  
techniku

- Šířka zřízených nástupních ploch je příliš úzká cca 3 m
- Vozidla

Ⓢ Suchovod

24 Návrh zřízení nástupní plochy



# Rok 1994

- Bytové domy na ul. Voskovcova
- 3 stejné bytové domy
- 1 PP a 13 NP
- 1x 48 bytových jednotek – 4 na jednom podlaží
- 2x 60 bytových jednotek – 5 na jednom podlaží

## PBZ:

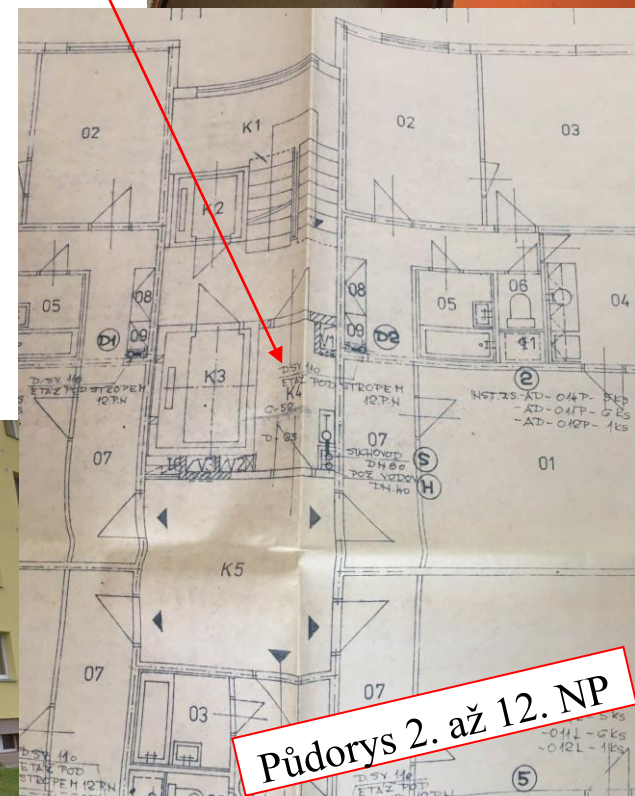
- Nouzové osvětlení
- Požární vodovod – hydranty (na každém podlaží)
- Požární vodovod – suchovod (na každém podlaží)
- CHUC - Chráněná úniková cesta typu „B“
- Evakuační výtah – pouze v jednom bytovém domě (ostatní nahrazeny při změně stavby – zkolaudováno)

## Nástupní plochy:

- Nejsou zřízeny
- V projektové dokumentaci ke stavbě nejsou řešeny



CHUC  
+ požární  
předsín



Půdorys 2. až 12. NP



# Dojezd a ustavení požární techniky

Analýza provedena

13:40 až 13:45 hod.

Příjezdová komunikace do 20 m  
od objektu:

- vyhovuje



Suchovod

 **Návrh zřízení nástupní plochy**



Suchovod

Nelze ustavit výškovou  
techniku

- Vozidla





# Nástupní plochy v rámci revitalizací sídlišť

Řešené projekty v rámci státního požárního dozoru HZS Olomouckého kraje:

- na území olomouckého kraje se řešily nástupní plochy pouze v jednotkách kusů,
- v rámci projektové přípravy se nástupní plochy většinou neřeší a následně není snaha o jejich zapracování do dokumentace.

Bytové domy užívány v souladu s kolaudací a projektovou dokumentací, avšak

➤ Revitalizace => prostor pro umožnění určité nápravy stávajícího stavu směrem k lepší bezpečnosti.

# Regenerace sídliště Svobody (Prostějov 2013)

Závazné stanovisko dotčeného orgánu k projektové dokumentaci pro vydání stavebního povolení:

- „Předložená dokumentace řeší mimo jiné i revitalizaci komunikací a **parkovacích stání k objektu vícepodlažního panelového domu s požární výškou větší jak 12 metrů**. U nových objektů o požární výšce větší jak 12 metrů musí být zřízeny nástupní plochy sloužící pro zásah požárních jednotek vnější stranou (průčelím) objektu. **V tomto případě se jedná o stávající objekt, kde zřízení nástupních ploch doporučujeme**“



**Projekt bez  
nástupních  
ploch**



# Revitalizace vnitrobloku Kostelecká (Prostějov 2019)

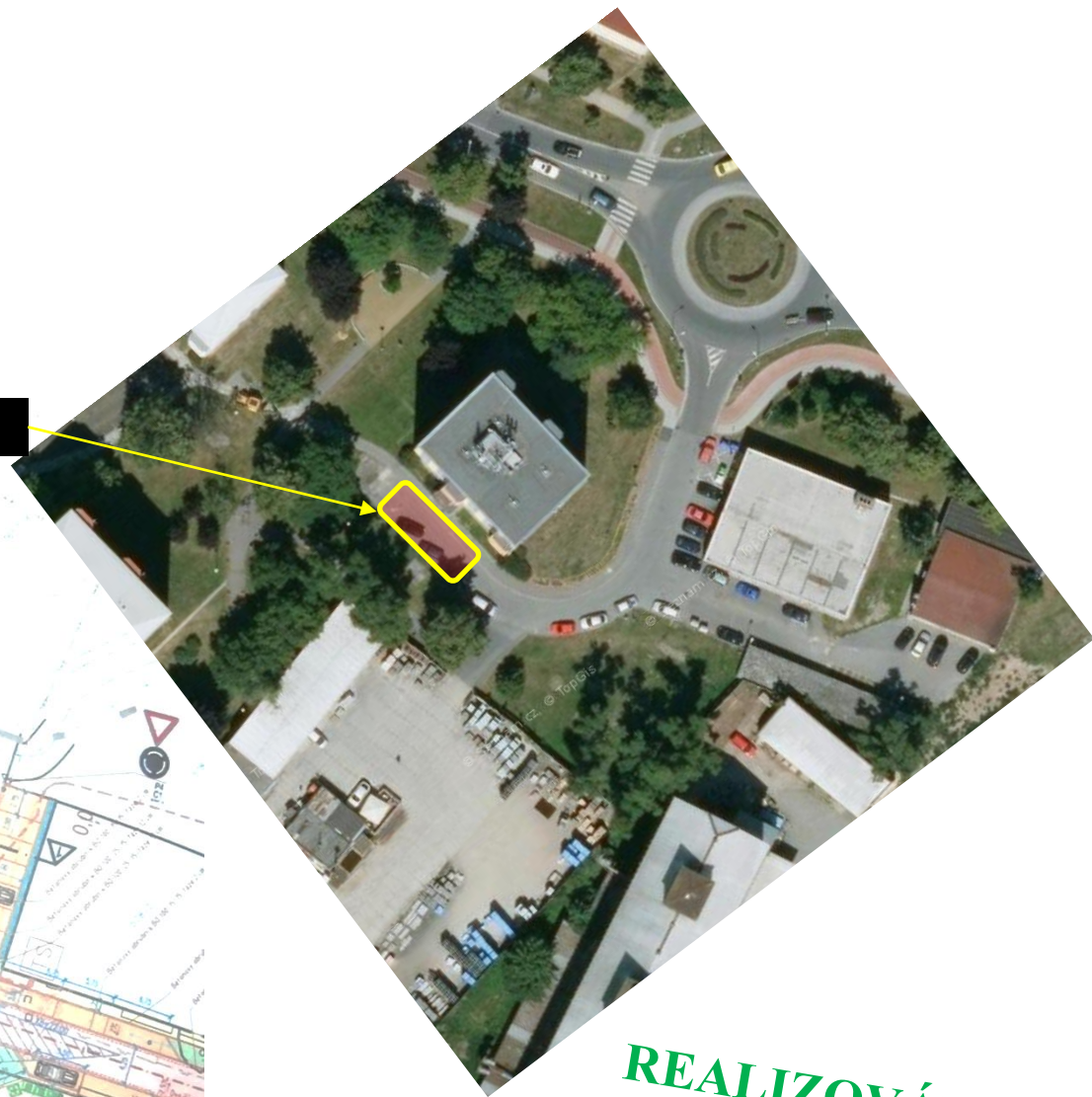
Průvodní zpráva (Souhrnná technická zpráva)

- „Cílem projektu je revitalizace vnitrobloku zvaný Kostelecká 366 včetně návrhu odstavných ploch, plochy pro kontejnery a komunikace pro pěší.“
- „Stavba vyvolá svými konstrukčními prvky nároky na požární bezpečnost. Vzhledem ke skutečnosti, že bytový dům č.p. 366 má požární výšku více jak 12 m, je nutno podle ČSN 730802 vymezit nástupní plochu pro požární techniku. Tato plocha bude vyhrazena před vstupem do BD. Její šířka je 4 m a délka 25 m. Nástupní plocha bude označena svislým dopravním značením „Zákaz stání s dodatkovou tabulí – Nástupní plocha pro požární techniku“ a vymezena vodorovným dopravním značením V 12a.“



**REALIZOVÁNO**

# Revitalizace vnitrobloku Kostelecká (Prostějov 2019)



**REALIZOVÁNO**



# Regenerace sídliště Šárka (Prostějov 2020)

## Požárně bezpečnostní řešení stavby

- „Výstavba dopravní a technické infrastruktury. Výstavba nových komunikací, rozšíření a opravy stávajících komunikací. Výstavba parkovacích stání, cyklostezek, chodníků, atd.. “
- „Nástupní plochy budou řešeny na komunikacích kolem stávajících staveb v souladu s požadavky čl. 12.4.2. Nástupní plochy budou:
  - a) Široké minimálně 4,0 m
  - b) odvodněné
  - c) označené vodorovným dopravním značením a svislou dopravní značkou zajišťující zákaz zastavení resp. parkování vozidel“
- „Výšky jednotlivých obytných objektů na sídlišti jsou rozdílné. Podlažnost jednotlivých objektů je v rozmezí 4 NP a jedno PP, které lze však považovat rovněž z hlediska požární bezpečnosti za nadzemní podlaží, a dále větší část objektů má 5. NP a jedno PP, kdy rovněž podzemní podlaží může být z hlediska požární bezpečnosti podlažím nadzemním. Vzhledem k rozsahu stavby, podlažnosti objektů a hustotě zástavby jsou nástupní plochy navrženy tak, aby bylo možné rozestavit hasební techniku co nejbližše obytných objektů a provést požární zásah jak výškovou technikou, tak i ostatní hasební technikou.“
- „Umístění nástupních ploch je patrné ze situace stavby.“

**REALIZOVÁNO**

# Regenerace sídliště Šárka (Prostějov 2020)



 **Nástupní plocha**



**REALIZOVÁNO**



# Regenerace sídliště Svornosti (Prostějov 2021)

## Požárně bezpečnostní řešení stavby

- „Zpevněné plochy – oprava stávajících komunikací areálu sídliště a vybudování tří nových požárních komunikací ke stávajícím objektům bytových domů.“
- Navrhované požární komunikace jsou určeny pro přístup vozidel za účelem zásahu ve stávajících bytových domech. Stávající bytové domy jsou samostatně stojící o 5 nadzemních podlažích, požární výška  $h = 11,68$  m. Navrhované požární komunikace navazují na stávající dvouproudovou silnici. Šířky komunikací jsou 4 m a na koncích jsou umístěny nástupní plochy pro vozidla HZS umožňující zásah z požární plošiny, přičemž každé místo v půdorysech podlaží je umístěno do vzdálenosti 40 m od otvorů v obvodových stěnách umožňující zásah v souladu s ČSN 730802.
- Požadavky na navrhované nástupní plochy:
  - Nástupní plochy 9 x 4 m musí být trvale přístupné a volné a musí být označeny textovými tabulkami „NÁSTUPNÍ PLOCHA PRO TECHNIKU HZS – ZÁKAZ ODSTAVOVÁNÍ VOZIDEL“.
  - Požární komunikace – nástupní plochy – musí být odvodněny a zpevněny k použití vozidlem, jehož tíha na nejvíce zatíženou nápravu je nejméně 100 kN, plochy mohou mít v podélném směru sklon nejvýše 8 % a v příčném směru nejvýše 4 %.

**V PRŮBĚHU REALIZACE**

# Regenerace sídliště Svornosti (Prostějov 2021)



**Nástupní plocha**

**V PRŮBĚHU REALIZACE**

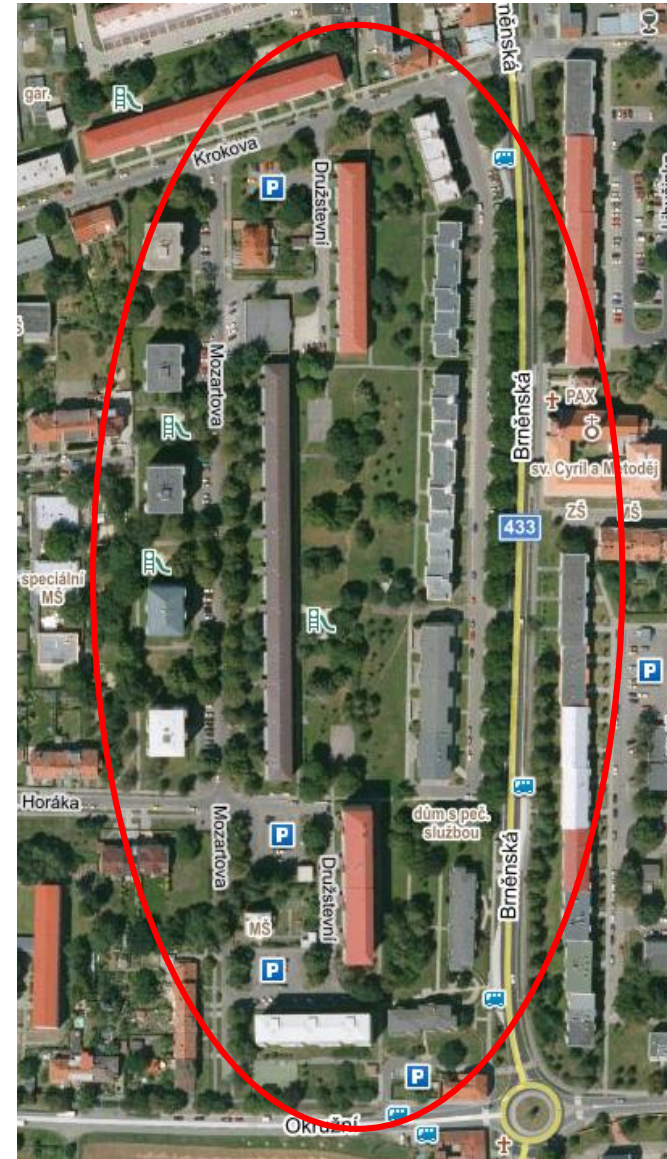




# Regenerace sídliště Mozartova (Prostějov 2020)

## Souhrnná technická zpráva

- „Výstavba dopravní a technické infrastruktury. Výstavba nových komunikací, rozšíření a opravy stávajících komunikací. Výstavba parkovacích stání, cyklostezek, chodníků, atd.. “
- „Při řešení požární bezpečnosti jsou u níže vyjmenovaných budov navrženy požární nástupní plochy o rozměrech 4 x 12 m. Tyto plochy jsou situovány a zajištěny tak, aby na nich nebyla odstavována ani parkována osobní vozidla, jsou zároveň řešeny s únosností pro nákladní vozidla. Je to celkem 21 nástupních ploch.“
- Nástupní ploch jsou řešeny: jako samostatná dlážděná plocha; na vozovce; atd...
- „Všechny požární plochy budou dále značeny svislým dopravním značením E13 s textem NÁSTUPNÍ PLOCHA HZS a šipkou s vyznačením délky platnosti E8d (4m, 12m) nebo E8a začátek úseku a E8c konec úseku v případě tří na sebe navazujících nástupních ploch na jižním konci MK Brněnská.“



**PROZATÍM STAVEBNÍ POVOLENÍ**

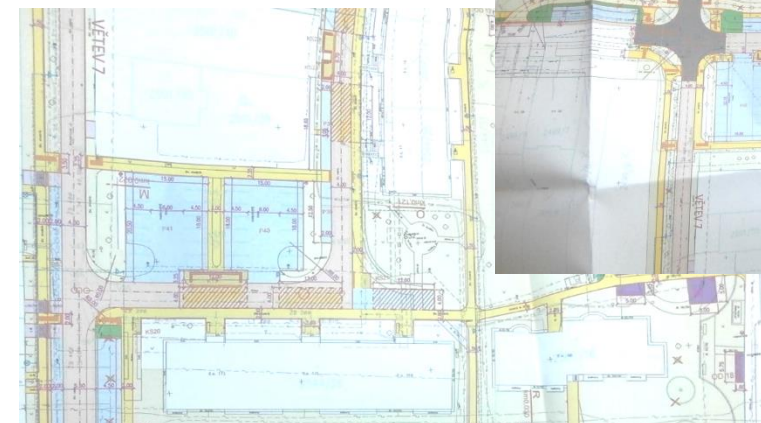


# Regenerace sídliště Mozartova (Prostějov 2020)

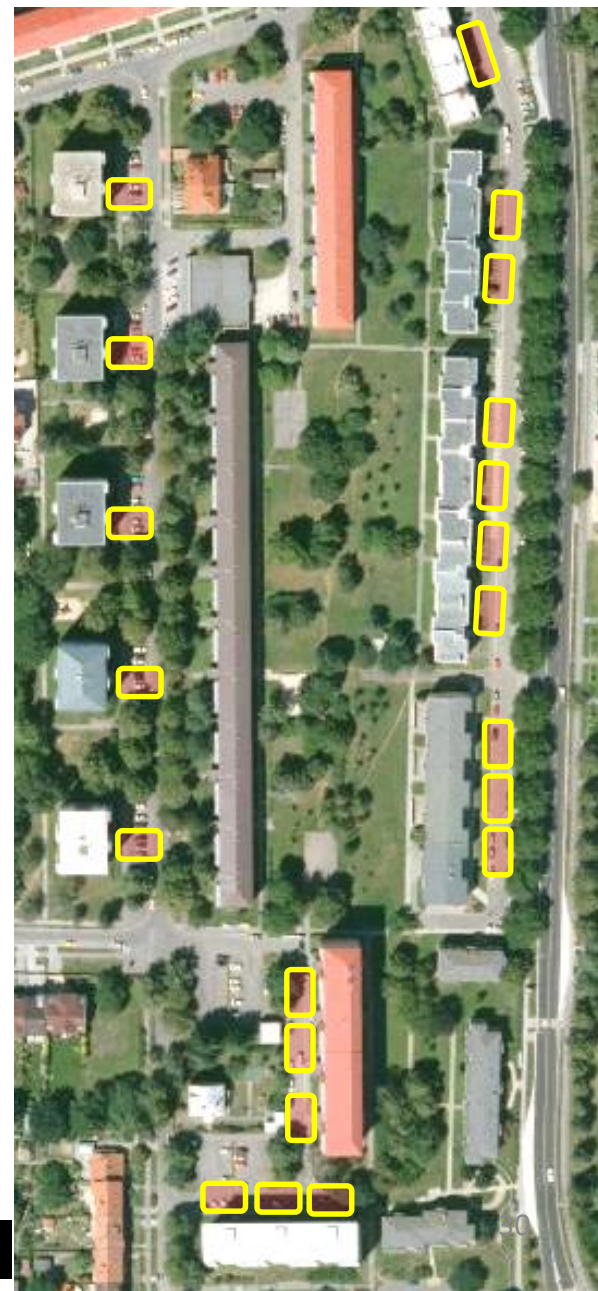


LEGENDA - NAVRH

 požární nástupní plocha 4\*



**Nástupní plocha**





# Závěrem

- Revitalizace => prostor pro umožnění určité nápravy stávajícího stavu směrem k lepší bezpečnosti
- Revitalizace primárně nejstarších sídlišť (viz rok 1969)
- Řešení nástupních ploch projektem -> žluté čáry nestačí

**POŽÁRNÍ PREVENCE SE  
VYPLATÍ KAŽDÉMU Z NÁS**



**HZS  
ZÁCHRANNÝ SBOR  
OLOMOUCKÉHO  
KRAJE**

# Děkuji za pozornost

**kpt. Ing. Aleš Tulach**

HZS Olomouckého kraje  
Krajské ředitelství  
Schweitzerova 524/91  
779 00 Olomouc

[ales.tulach@hzsol.cz](mailto:ales.tulach@hzsol.cz)

